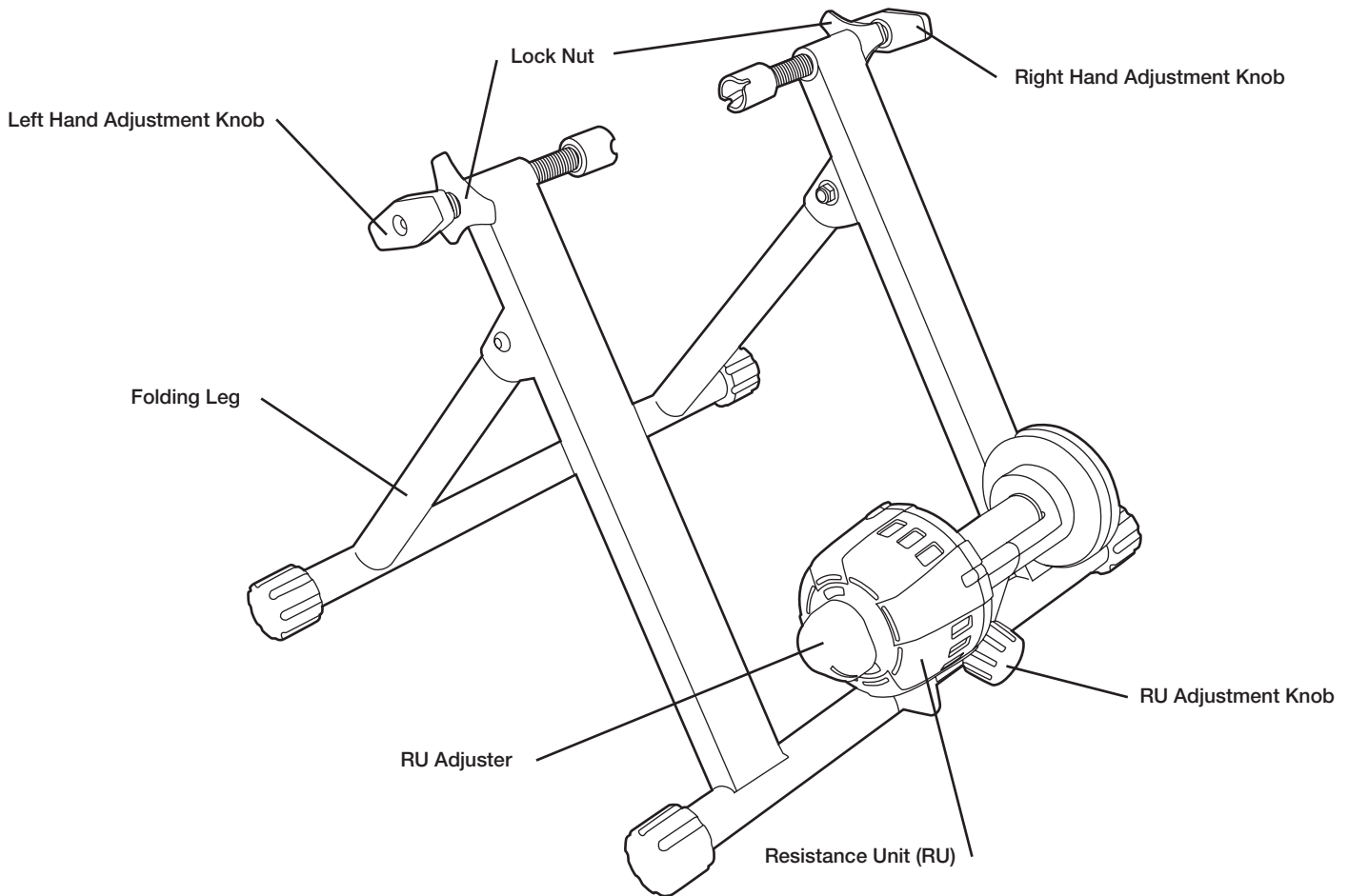


# TRAKSTAND MAG™ 3



## TRAKSTAND MAG™ 3 DIRECTIONS

1. Fold out both front legs to their fully extended positions.
2. Unthread adjuster knob until RU will not interfere with the bicycle wheel during installation.
3. Install supplied quick release skewer (QR) into rear wheel. Follow your bicycle/wheel manufacturer recommendations for removing and installing quick releases or have a qualified bicycle shop replace it for you.  
**⚠ WARNING!** The mounting cones of your Blackburn trainer have been designed specifically to work with the supplied quick release skewer (QR). Mounting a bicycle to the trainer with any other fastening device can make it unstable or result in serious injury.
4. Check the pressure in the tires and make sure they are at or near the maximum rating indicated on the side of the tire. NOTE: Low tire pressure can increase tire wear and potentially cause slippage on the RU roller.
5. Standing behind the trainer, unthread left hand adjuster knob to retract left cone.
6. Unthread right hand adjuster to retract right cone.
7. Place rear wheel of bicycle into trainer with left side of QR against left cone. Rotate the cone until there is no interference with the QR lever. Turn left side adjustment knob until tire is centered over the roller of the RU. Thread inner lock nut against the trainer frame. NOTE: Once the left cone has been positioned and locked it does not need to be adjusted again until a different bicycle is used.
8. Slowly thread the right hand adjuster to extend the right side cone and lock right side of QR into the trainer frame. Once QR is locked in place between the cones thread inner lock nut against trainer frame.
9. Before getting on the bicycle carefully check that it is securely fastened to the trainer by pushing side to side on the saddle to see if you can twist it out of the trainer frame.
10. Screw in the adjuster knob on the RU until the tire is slightly deformed by the RU roller. NOTE: Putting too much tension on the RU against the tire can cause premature wear of the tire and stress on the RU unit.
11. Carefully get on the bicycle and start pedaling slowly. Do not make any sudden moves until you are sure the bicycle is securely mounted in the frame, if loose repeat steps 6-12.
12. The Trakstand Mag 3 provides three linear resistance settings. Change resistance levels by pulling the resistance adjuster out away from RU and rotating toward desired setting. Release resistance adjuster to set resistance level "1", "2", or "3". You can also vary your workout by shifting gears and changing cadence.

**⚠ WARNING!** The RU will get hot to the touch during use. Keep children or pets away from the trainer when in use and sometime afterward until it cools down.

**⚠ WARNING!** The use of any indoor trainer creates a hazard to others due to the number of rotating parts, etc. Be sure to always use your trainer in an open space to eliminate the possibility of contact with people or things that could be injured or damaged. Keep people or animals away from the trainer when in use.

NOTE: You are more likely to drip sweat onto your bicycle frame, components and floor while riding a trainer vs. normal riding. The use of the Blackburn Sweat Net (sold separately –Part # 2000512) can reduce the likelihood of corrosion of your bicycle and damage to your floor due to sweat build up.

## EASTON BELL SPORTS FULL LIFETIME WARRANTY OF BLACKBURN PRODUCTS

### What is Covered

This warranty covers any defects in materials or workmanship, with the exceptions stated below.

### How Long Coverage Lasts

This warranty runs for as long as the original purchaser owns the product.

### What is not covered

This warranty does not cover abuse, normal wear and tear, or anything resulting from the modification or alteration of the product in any way, or using the product for anything other than its intended purpose.

### What Blackburn Will Do

Blackburn will repair, replace, or refund the full purchase price of your product, whichever you prefer.

### How To Get Service

Contact any Consumer Service at (800) 456-2355 or [www.blackburndesign.com](http://www.blackburndesign.com)

### How State Law Applies

This warranty gives you specific legal rights, and you may also have other rights which vary from state to state.



**Blackburn**

Customer Service 1-800-456-2355  
[www.Blackburndesign.com](http://www.Blackburndesign.com)

## TRAKSTAND MAG™ 3 INSTRUCTIONS

1. Dépliez les pieds avant et étendez-les à leur position maximale.
  2. Dévissez la molette de réglage jusqu'à ce que le système de résistance ne gêne plus la roue de vélo pendant l'installation.
  3. Installez la tige de blocage à libération rapide (QR) dans la roue arrière. Suivez les instructions du fabricant de la roue ou du vélo pour retirer et installer les systèmes à libération rapide ou demandez assistance auprès d'un mécanicien cycliste qualifié.
- ⚠ AVERTISSEMENT** Les cônes de montage de votre entraîneur Blackburn ont été conçus tout particulièrement pour fonctionner avec la tige de blocage à libération rapide (QR) fournie. L'installation d'un vélo sur l'entraîneur avec tout autre système de fixation risque de le rendre instable et d'entraîner des blessures graves.
4. Vérifiez la pression des pneus et assurez-vous qu'elle coïncide à la valeur maximale (ou s'en rapproche) de celle apposée sur le côté du pneu. REMARQUE: Une faible pression risque d'accélérer l'usure des pneus et d'entraîner des glissements sur le rouleau du système de résistance.
  5. Placez-vous derrière l'entraîneur, dévissez la molette de réglage gauche pour rétracter le cône gauche.
  6. Dévissez le système de réglage à droite pour rétracter le cône droit.
  7. Placez la roue arrière du vélo dans l'entraîneur avec la tige de blocage à libération rapide (QR) touchant le cône gauche. Faites pivoter le cône jusqu'à ce que rien n'obstrue le levier de la QR. Tournez la molette de réglage du côté gauche jusqu'à ce que la roue soit centrée sur le rouleau du système de résistance. Vissez l'écrou de blocage intérieur contre le châssis de l'entraîneur. REMARQUE: Une fois que le cône gauche est positionné et serré, il n'a plus besoin d'être réglé de nouveau tant que vous ne changez pas de vélo.
  8. Vissez lentement le système de réglage à droite pour étendre le cône du côté droit et serrez le côté droit de la QR sur le châssis de l'entraîneur. Une fois la QR est bien serrée entre les cônes, serrez l'écrou de blocage intérieur contre le châssis de l'entraîneur.
  9. Avant de monter sur le vélo, vérifiez avec attention qu'il est bien fixé sur l'entraîneur en poussant la selle d'un côté à l'autre pour vérifier si vous pouvez le dégager du châssis de l'entraîneur.
  10. Vissez la molette de réglage du système de résistance jusqu'à ce que le pneu soit légèrement déformé par le rouleau du système de résistance. REMARQUE: Une tension trop élevée du système de résistance contre le pneu risque d'entraîner une usure prématurée de ce dernier et d'augmenter la force exercée sur le système de résistance.
  11. Montez avec précaution sur le vélo et commencez à pédaler lentement. Ne faites pas de mouvements brusques tant que vous ne soyez pas assuré que le vélo est bien installé sur le châssis. Si la fixation n'est pas correcte, recommencez les étapes de 6 à 12.

12. Le système de résistance Trakstand Mag 3 propose trois paramètres de résistance linéaire. Changez le niveau de résistance en tirant le réglage de résistance puis en le tournant sur le paramètre voulu. Relâchez le réglage de résistance pour régler le niveau « 1 », « 2 » ou « 3 ». Vous pouvez aussi varier votre entraînement en changeant de vitesse et de cadence.

**⚠ AVERTISSEMENT** Le système de résistance devient brûlant pendant son utilisation. Gardez l'entraîneur hors de portée des enfants et animaux domestiques après son utilisation tant qu'il n'a pas eu le temps de refroidir.

**⚠ AVERTISSEMENT** L'utilisation d'un entraîneur en salle est un danger pour toute autre personne se trouvant à proximité à cause des nombreuses pièces mobiles, etc. Assurez-vous d'utiliser votre entraîneur dans un espace assez dégagé pour éliminer le risque de blesser une personne ou d'endommager du matériel. Gardez les personnes et les animaux hors de portée de l'entraîneur pendant son utilisation.

REMARQUE: Il est très probable que vous ferez tomber plus de sueur sur le cadre du vélo, les pièces et le sol pendant l'entraînement à l'intérieur que pendant un entraînement à l'extérieur. L'utilisation de Blackburn Sweat Net (vendu séparément – n° de référence 2000512) peut réduire les chances de corrosion du vélo et d'endommager le sol causées de la sueur.

## GARANTIE EASTON BELL SPORTS COMPLÈTE À VIE DES PRODUITS BLACKBURN

Couverture  
Cette garantie couvre tout défaut de fabrication ou de main d'œuvre sauf les exceptions ci-dessous.

Durée de garantie  
Cette garantie est valide aussi longtemps que l'acheteur d'origine est le propriétaire du produit.

Exclusion  
Cette garantie ne couvre pas l'abus, l'usure normale, ou tout vice consécutif à la modification ou la transformation du produit, ou à l'usage du produit différent de celui pour lequel il a été conçu.

Responsabilité de Blackburn  
Blackburn s'engage à votre choix de réparer, remplacer ou rembourser le prix intégral d'achat du produit.

Assistance  
Contactez l'assistance à la clientèle en composant le (800) 456-2355 ou en visitant le site [www.blackburndesign.com](http://www.blackburndesign.com)

Juridiction  
Cette garantie vous accorde certains droits juridiques mais vous pouvez jouir de certains autres droits suivant l'état, la province ou le pays dans lequel vous vous trouvez.

## TRAKSTAND MAG™ 3 INSTRUKTIONEN

1. Klappen Sie beide Vorderbeine in ihre vollständig ausgeklappte Position.
2. Lösen Sie den Verstellerknopf so weit, dass sich Widerstandseinheit und Fahrrad-Laufrad während des Zusammenbaus nicht behindern.
3. Bauen Sie den mitgelieferten Schnellspanner (SP) in das Hinterrad ein. Befolgen Sie die Empfehlungen des Herstellers Ihres Fahrrads/Laufrads für das Aus- und Einbauen von Schnellspannungen, oder bitten Sie ein qualifiziertes Fahrradgeschäft, den Ersatz für Sie durchzuführen.

**⚠ WARNUNG** Die Klemmvorrichtungen Ihres Blackburn-Trainers wurden speziell für den mitgelieferten Schnellspanner konzipiert. Wird ein Fahrrad mit einer anderen Schnellspanner auf dem Trainer montiert, kann dies zu Instabilität oder schweren Verletzungen führen.

4. Überprüfen Sie den Luftdruck der Reifen und stellen Sie sicher, dass dieser genau oder nahezu dem an den Reifenflanken angegebenen Maximalwert entspricht. HINWEIS: Ein zu niedriger Reifendruck kann zu höherem Reifenverschleiß und zu Schlupf auf der Rolle der Widerstandseinheit führen.
5. Lösen Sie – hinter dem Trainer stehend – den linken Einstellknopf, um den linken Klemmzapfen zurückzubewegen.
6. Lösen Sie den rechten Einstellknopf, um den rechten Klemmzapfen zurückzubewegen.

7. Setzen Sie das Hinterrad des Fahrrads in den Trainer – mit der linken Seite des Schnellspanners gegen den linken Klemmzapfen. Drehen Sie den Zapfen so weit, dass dieser und der Schnellspannerhebel sich nicht behindern. Drehen Sie den linken Einstellknopf, bis das Rad über der Rolle der Widerstandseinheit zentriert ist. Drehen Sie die innere Feststellmutter gegen den Rahmen des Trainers. HINWEIS: Wurde der linke Klemmzapfen positioniert und arretiert, muss er bis zur Benutzung eines anderen Fahrrads in diesem Trainer nicht mehr nachgestellt werden.

8. Ziehen Sie den rechten Einstellknopf langsam an, um den rechten Zapfen auszufahren, und arretieren Sie die rechte Seite des Schnellspanners in den Rahmen des Trainers. Ist der Schnellspanner zwischen den Zapfen arretiert, ziehen Sie die innere Feststellmutter gegen den Rahmen des Trainers an.

9. Überprüfen Sie vor dem Benutzen des Fahrrads sorgfältig, dass dieses sicher im Trainer arretiert ist. Drücken Sie es hierfür am Sattel von Seite zu Seite, um zu sehen, ob Sie es aus dem Rahmen des Trainers herauswinden können.

10. Schrauben Sie den Verstellerknopf an der Widerstandseinheit so lange ein, bis der Reifen durch die Rolle der Widerstandseinheit leicht verformt wird. HINWEIS: Zu viel Spannung zwischen Widerstandseinheit und Reifen kann zu vorzeitigem Reifenverschleiß und übermäßiger Belastung der Widerstandseinheit führen.

11. Steigen Sie vorsichtig auf das Fahrrad und beginnen Sie, langsam zu treten. Machen Sie keine plötzlichen Bewegungen, bis Sie sicher sind, dass das Fahrrad sicher im Rahmen verankert ist. Erscheint die Verbindung mit dem Rahmen zu lose, wiederholen Sie die Schritte 6 bis 12.

12. Der Trakstand Mag 3 bietet drei lineare Widerstandseinstellungen. Die Widerstandsgrade können verändert werden, indem man den Widerstandsversteller von der Widerstandseinheit weg nach außen zieht und auf die gewünschte Einstellung dreht. Gibt man den Widerstandsversteller dann frei, ist der gewählte Widerstandsgrad „1“, „2“ oder „3“ eingestellt. Zudem können Sie Ihr Training durch das Wechseln der Gänge und Ändern der Trittfrequenz variieren.

**⚠ WARNUNG** Die Widerstandseinheit wird während der Nutzung heiß. Halten Sie Kinder oder Haustiere **fern** während der Benutzung und für eine gewisse Zeit danach, bis sich das Gerät abgekühlt hat, vom Trainer fern.

**⚠ WARNUNG** Die Benutzung jedes im Innenbereich eingesetzten Trainers stellt wegen der Zahl der rotierenden Teile usw. für andere eine Gefahr dar. Benutzen Sie Ihren Trainer daher ausschließlich in offenen Bereichen, um Kontakte mit Personen oder Dingen auszuschließen, die dadurch verletzt oder beschädigt werden könnten. Sorgen Sie dafür, dass Personen und Haustiere vom Trainer ferngehalten bleiben, wenn dieser benutzt wird.

HINWEIS: Verglichen mit dem normalen Radfahren ist es beim Fahren auf dem Trainer wahrscheinlicher, dass Schweiß auf den Rahmen und die Komponenten Ihres Fahrrads bzw. auf den Boden tropft. Wird das Blackburn-Schweißnetz („Blackburn Sweat Net“, separat erhältlich, Teile-Nr. 2000512) benutzt, kann die Wahrscheinlichkeit verringert werden, dass wegen des auftretenden Schweißes Ihr Fahrrad rostet oder Schäden am Boden entstehen.

## VOLLSTÄNDIGE LEBENS-LANGE GARANTIE VON EASTON BELL SPORTS FÜR BLACKBURN-PRODUKTE

Was der Garantie unterliegt  
Die Garantie deckt – ausgenommen der unten beschriebenen Ausnahmen – sämtliche Material- und Verarbeitungsfehler ab.

Wie lange Garantieschutz besteht  
Die Garantie gilt für den gesamten Zeitraum, den der Ersteigentümer das Produkt besitzt.

Was nicht der Garantie unterliegt  
Bei missbräuchlicher Verwendung des Produkts, für normale Abnutzungserscheinungen des Produkts, für Umstände, die sich aus Modifizierungen bzw. Änderungen des Produkts ergeben, oder bei der Benutzung des Produkts für andere als die vorgesehenen Zwecke werden keine Garantieleistungen gewährt.

Wie Blackburn helfen kann  
Blackburn wird Ihr Produkt – je nach Ihrem Wunsch – reparieren, ersetzen oder seinen kompletten Kaufpreis erstatten.

Wie man Service anfordert  
Wenden Sie sich bitte an den Kundenservice unter (800) 456-2355 oder [www.blackburndesign.com](http://www.blackburndesign.com)

Wie sich staatliche Gesetze auswirken  
Mit dieser Garantie werden Ihnen spezielle Rechte gewährt. Unter Umständen stehen Ihnen noch weitere Rechte zu, die sich von Bundesstaat zu Bundesstaat unterscheiden.